

Le

Journal de la Ville de Wasquehal
Wasquehalien

ville-wasquehal.fr  

 **FÉVRIER 2026**

EXPOSITION / VENTE

PLAYMOBIL

SAMEDI 28

FÉVRIER → 10 H / 18 H

DIMANCHE 1^{ER}

MARS → 10 H / 17 H

DOJO WASQUEHAL
RUE DU MOLINEL

CONCOURS DE DIORAMAS

Entrée
1 €
Gratuit pour les enfants
de - de 12 ans

*Au bénéfice de la Maison
d'Enfants du Capreau



GL Toiture
DÉMOUSSAGE TOITURES RÉNOVATION

TOITURES
FAÇADES
MENUISERIES
ISOLATION
GOUTTIÈRES
CHÈNEAUX
MAÇONNERIES

*Etude et diagnostic gratuits
Travail soigné*

165, AVENUE DE LA MARNE
59700 MARCQ EN BAROEUL

06 32 86 75 42/03 63 22 00 34
 entrepriselevy59@gmail.com
 www.gl-toiture.fr

Rénovez votre maison avant qu'il ne soit trop tard !

DEPUIS À VOTRE SERVICE DE 10 ANS

COLLÈGE PRIVÉ CATHOLIQUE Saint Exupéry

Les options 6^{ème} :
 Arts créatifs
 Histoire-archéologie
 Sciences et nature
 Théâtre
 Sport
 Éco-citoyenneté

DNL
 (mathématiques en anglais)
 5^{ème} / 4^{ème} / 3^{ème}

Langues anciennes :
 Latin et grec

Dispositif ULIS

80 Avenue André Chénier
 59100 ROUBAIX
 Tél : 03 20 70 35 00

Pour découvrir notre établissement :
PROCHAINE JOURNÉE PORTES OUVERTES
7 MARS 2026

RENOVATION SOLUTIONS

Volet roulant en panne, fuite, court-circuit !...
Dépannage - Neuf Intervention tout corps d'état

PILOTE

LA SOLUTION
Un seul expert « Urgence ou Projets » depuis 1986

Vous ne savez peut-être pas QUAND, mais vous saurez QUI appeler !

49 Avenue de la Liberté
 59290 Wasquehal
 piloteservices@free.fr

06 18 12 77 99

action dom
 SERVICES D'AIDE À DOMICILE

50% CREDIT D'IMPÔTS IMMOBILIAIRE
 (jusqu'à 10% de dépenses en dépenses)

Nos services :

- Auxiliaire de vie
- Auxiliaire de ménage
- Accompagnement du handicap
- Soutien aux aidants

Votre bien-être notre vocation

Tél : 03 20 83 20 91 | Mail : contact@action-dom.fr | 20 Place de la République 59290 Wasquehal
 Site : www.action-dom.fr

IMMOBILIERE DE WASQUEHAL

10 place de la République
 03.20.72.34.34
 wasquehal@deleuimmobilier.com

DELEU
 IMMOBILIER

WASQUEHAL TRIEZ **1 340 000 €**

MAISON FAMILIALE ET FONCTIONNELLE DE 210 M² sur un superbe terrain arboré de 1 900 m². Au rdc, pièce de vie lumineuse ouverte sur terrasses exposées sud-ouest, cuisine équipée, chambre et un bureau. A l'étage, 4 chbres dont une suite parentale. Double garage et stationnements. Au calme, proche des Grands Boulevards et de toutes les commodités.

WASQUEHAL CENTRE **599 000 €**

CHARMANTE MAISON SEMI IND. ANNÉES 1920 DE 198 M², accessible PMR, offrant une vie semi plain-pied avec de beaux volumes et fort potentiel. Belle pièce de vie de 43m² comprenant cuisine et salle à manger, séjour avec insert, 2 chbres dont une de 30m², SdB et Sdd. A l'étage, 2 chbres + bureau, et SdB. Jardin et terrasse de 800 m² exposés sud-ouest, garage 4v et stationnements, atelier. À 5 minutes à pied des commerces, transports et écoles.

deleuimmobilier.com **immodeleu** **deleu immobilier**

ESTIMATIONS GRATUITES / LOCATION / VENTE

Pour vos projets immobiliers à Wasquehal, Marcq-en-Baroeul, Croix, Villeneuve d'Ascq, La Madeleine



Stéphanie Ducret,
Maire de Wasquehal

La traditionnelle cérémonie de vœux a permis de réunir de nombreux Wasquehaliens dans un cadre festif. Beaucoup soulignent régulièrement l'attachement à une ville à taille humaine, amicale et familiale.

Bien sûr, Wasquehal grandit et évolue avec son temps. Mais en prenant soin de toujours garder ce qui fait son ADN : un esprit de bienveillance, de solidarité et de convivialité.

Une ville solidaire et inclusive

Le dossier du mois met en lumière la course des Foulées du Cœur.

Pour cette 31^{ème} édition, les associations Les Foulées Athlétiques de Wasquehal et Wasquehal Marche s'associent à nouveau pour organiser ce bel événement solidaire.

C'est une formidable opportunité de faire de l'exercice tout en aidant les personnes les plus fragiles (les denrées et produits d'hygiène apportés par les participants sont destinés aux Restos du Cœur).

Parmi les animations, les organisateurs ont annoncé la

présence d'Elias, participant de l'émission The Voice 2025 !

Des agents au service du public quelles que soient les conditions

Les photos de Wasquehal sous un manteau blanc transcendent la beauté de nos équipements. Cet épisode neigeux en début d'année a aussi permis de rappeler l'investissement des agents municipaux, mobilisés de jour comme de nuit pour assurer la continuité du service public. La Ville tient à saluer leur professionnalisme et leur sens du service public.

En février, des rendez-vous pour tous

Rencontres sportives, expositions, représentations de La Manivelle, cinéma, Foulées du Cœur, Playmobil, salon de la moto ancienne, journée chinoise... Le nombre et la diversité des événements proposés en février illustrent le dynamisme de la vie locale et l'implication du tissu associatif.

Prenez soin de vous et de vos proches.

SOMMAIRE

p.4-5 Zoom sur...

p.6 Vie économique

p.7 Action Sociale

p.8 Portrait

p.9-13 Dossier :
LES FOULÉES DU CŒUR

p.14-17 Loisirs

p.18 Vos moments de vie

p.19 État Civil / Permanences

p.20 Agenda culture,
loisirs

P.21 Agenda sport / Cinéma

p.22 Tribunes
d'expression politique



WASQUEHAL SOUS UN MANTEAU BLANC



Ces dernières semaines, la neige a recouvert la ville à plusieurs reprises. Des paysages transformés pour vous offrir ces quelques clichés féériques.



LA CÉRÉMONIE DES VŒUX



Que 2026 vous offre une année pleine de joie et de belles réussites !

Les Wasquehaliens se sont retrouvés le jeudi 22 janvier à la salle des fêtes pour partager ce moment traditionnel des vœux.

Une soirée chaleureuse, marquée par la convivialité, la proximité et le plaisir d'être ensemble.



Changement de propriétaire **O'Charolais**



Après 20 ans passés à la tête du restaurant situé avenue de Flandre, Philippe Bigot a transmis le flambeau à deux de ses partenaires les plus dévoués. Avec sa cuisine traditionnelle et ses spécialités régionales, O'Charolais régale les Wasquehaliens depuis plus de deux décennies. Sa décoration de caractère, son style estaminet moderne typé brasserie, confèrent au lieu un environnement accueillant qui éveille les sens. "Nous avons une grande clientèle d'habitues. Beaucoup de Wasquehaliens, toutes générations confondues, viennent chez nous régulièrement".

Qualité et continuité

Frédéric Diederichs, 20 ans de maison en tant que maître d'hôtel et Arthur Hostyn, chef de cuisine investi depuis 13 ans, sont aujourd'hui les cogérants de l'établissement. À respectivement 55 et 31 ans, les deux hommes désiraient s'impliquer pleinement dans l'affaire et poursuivre dans la même direction. "O'Charolais, c'est une grande famille. L'ambiance y est chaleureuse et la clientèle est fidèle depuis de nombreuses années. Aujourd'hui, notre défi est de continuer à développer cette qualité et ces valeurs propres à la réussite du restaurant."

21 bis, avenue de Flandre / 03 20 72 00 92

Du lundi au samedi de 12 h à 14 h 15 et de 19 h 30 à 22 h (vendredi et samedi 22 h 30) et le dimanche de 12 h à 14 h 15

CL Architecte d'intérieur pour des aménagements à votre image



Architecte d'intérieur, Camille Lestienne vous accompagne dans la création et la transformation de vos espaces intérieurs. Forte de 20 années d'expérience, elle a ouvert son agence en septembre 2025

afin de répondre aux attentes des particuliers comme des professionnels.

Qu'il s'agisse de donner un second souffle à une maison des années 1930, de créer une extension, de repenser un appartement, d'agencer un cabinet médical ou de donner vie à un local commercial, Camille est une oreille attentive à tous vos projets d'aménagement intérieur.

De la conception au chiffrage, en passant par l'appel d'offres aux entreprises et le suivi des travaux, elle propose un accompagnement clé en main, jusqu'à la réception finale du projet.

Des intérieurs durables pensés pour vous

Après un premier rendez-vous gratuit pour parler de vos envies, elle établit un devis à la

carte. Selon le cahier des charges et la nature du projet, elle s'entoure d'entreprises et de fournisseurs locaux.

Analyser l'existant pour en révéler tout le potentiel, améliorer la qualité de vie ou de travail, optimiser les espaces et les rangements, accorder une attention particulière à la lumière et au choix des matériaux : chaque projet est conçu pour créer des espaces durables, sains et harmonieux.

Basée à Wasquehal, Camille Lestienne intervient dans toute la métropole lilloise.

Avec elle, lancez-vous dans un aménagement... qui vous ressemble.

06 89 55 50 21

www.clarchitectureinterieure.com

Apprenez, évoluez et performez avec **EliteOrga**



Wasquehal. Auparavant basée à Villeneuve-d'Ascq, l'entreprise accueille désormais ses clients en plein cœur de la Pilaterie, dans un "OrgaLab" encore plus immersif, stimulant et modulable selon les besoins de chacun.

Nouveaux locaux, mais même mission pour le cabinet : améliorer la performance

opérationnelle des organisations en aidant leurs équipes à monter en compétences. Plus de 190 formations sont proposées,

couvrant des thématiques allant de la stratégie à l'ergo-santé, en passant par la gestion de projets, ou encore le management et la communication RH.

Rendez-vous à l'OrgaLab, installé dans le tout nouveau bâtiment "Le Stamm", pour apprendre et découvrir par la mise en situation et la pratique, dans la bonne humeur et la convivialité.

27, rue Harald Stambach

02 40 20 83 29

www.eliteorga.fr

FB : Orgalab by Eliteorga

Spécialiste du conseil et de la formation pour les entreprises, EliteOrga a récemment posé ses valises à

Cadran Hauts-de-France :

un accompagnement pour les cadres en transition

Depuis plus de 30 ans, l'association Cadran Hauts-de-France, située à Wasquehal, accompagne avec attention et humanité les cadres, assimilés cadres et profils expérimentés en recherche d'emploi, de mission ou de reconversion.

Portée par une équipe d'une dizaine de bénévoles engagés, elle offre un soutien précieux à celles et ceux qui traversent une période professionnelle charnière. Son dispositif phare, le Parcours Compétences, propose sur 6 à 8 semaines un accompagnement collectif permettant de reprendre confiance, clarifier son positionnement, optimiser sa communication professionnelle et se préparer sereinement aux entretiens.

Les participants y découvrent également les outils numériques et l'usage de l'intelligence artificielle dans la recherche d'emploi, le tout dans un cadre respectueux, bienveillant et motivant.

Pour s'inscrire ou obtenir des renseignements, il suffit d'écrire à coordinateur@cadran-hdf.fr ou de contacter l'association au 03 20 11 00 40. Au-delà de ce parcours, Cadran propose tout au long de l'année des ateliers, des échanges et une mise



en réseau entre cadres, permettant à chacun de retrouver souffle, perspectives et élan dans sa transition professionnelle.

Les jubilés : venez célébrer **votre amour** !



La cérémonie des Jubilés se déroulera le **samedi 13 juin 2026**, salle du Conseil de l'hôtel de ville. La Ville sera heureuse d'accueillir les couples wasquehaliens qui souhaitent fêter leur jubilé de l'année 2026 :

- 50 ans : noces d'or
- 60 ans : noces de diamant
- 65 ans : noces de palissandre
- 70 ans : noces de platine

Les couples intéressés sont invités à s'inscrire au Centre Communal d'Action Sociale :
du 9 au 27 février 2026

4, rue Michelet
03 20 65 73 20
Du lundi au vendredi de 9 h à 12 h 30 et de 13 h 30 à 16 h 30
Il est indispensable de se munir :
• d'une pièce d'identité
• du livret de famille

Ma vie chez Boléro de **Christiane Dume-Wiels**



À 79 ans, cette Wasquehalienne a souhaité partager son expérience au sein de l'entreprise roubaisienne Boléro. 30 ans d'une vie, le témoignage d'une femme de son époque qui voulait transmettre une partie importante de son histoire professionnelle.

"J'ai toujours eu envie de raconter mon histoire chez Boléro." En effet, entrée dans l'entreprise roubaisienne de corseterie et de lingerie en 1962 à l'âge de 16 ans, Christiane en est ressortie en 1993. Une période au cours de laquelle elle y a occupé plusieurs postes, principalement à la facturation et à la comptabilité. "C'est en discutant avec mon petit-fils qui, à 25 ans, était toujours étudiant, que j'ai commencé à m'intéresser au sujet. J'ai commencé à rassembler mes documents et à rédiger un petit résumé de ma carrière." Puis, l'idée d'un livre est arrivée. "Je le fais pour mes enfants et mes petits-enfants, ainsi que pour les anciens de chez Boléro." Désirant solliciter les compétences d'une spécialiste, c'est à Marie Leynaud, écrivaine publique et

biographe dans la commune qu'elle a confié la mission.

Un duo complice et complémentaire

La première rencontre entre les deux femmes a eu lieu en mars 2025. Au fil des mois, de multiples rendez-vous et d'échanges bienveillants, souvenir après souvenir, plusieurs relectures, corrections et réécritures ont forgé le récit final. Pour la biographe, c'était tout d'abord "un beau projet et l'envie d'accompagner Christiane dans la réalisation de son livre. Conserver sa façon d'écrire et de dire les choses, le ton et le vocabulaire, étaient une volonté de sa part." Puis, s'en est suivi un travail plus technique : le choix des images, le format du livre, la mise en page, la

couverture, la préparation des fichiers pour l'impression... "Le tout a été mené en complète collaboration et dans un échange permanent, avec de nombreux allers et retours."

Une coopération qui a abouti sur une belle relation entre les deux Wasquehalienues, une complicité née de ces moments de vie partagés.

Un message à transmettre

"J'espère que mon histoire servira à d'autres, car elle illustre le fait qu'une carrière passe vite et qu'il faut préparer sa retraite !" Ce message, Christiane l'adresse surtout aux femmes qui, principalement, mettent une partie de leur carrière entre parenthèses pour pouvoir élever leurs enfants. Un choix qu'elle a adopté avec plaisir et pour lequel ses trois enfants ont toujours été reconnaissants. Avec des périodes travaillées à mi-temps pour s'occuper de ses deux filles et une autre de deux ans en congé sans solde après la naissance du dernier, le montant de sa retraite s'avère être inférieur à ce qu'elle imaginait. "J'ai travaillé toute ma vie sans me plaindre, j'ai accepté beaucoup de choses et j'ai toujours été gentille avec tout le monde. Je ne disais rien. Mais aujourd'hui, j'ai osé parler." Un livre écrit avec fierté et justesse, une revanche sur la vie, simplement pour le bonheur de réaliser quelque chose d'utile et accessible à tous.

Disponible en commande sur www.thebookedition.com

Pour tous vos projets d'écriture, mémoires, récits de vie...

Contactez Marie Leynaud
– Écrivaine publique –
Biographe agréée

www.marieleynaude.fr
marie.leynaude@hotmail.com

Les Foulées du Cœur, des tonnes de bonheur !

Dimanche 8 février



Pour vous inscrire :

www.helloasso.com -> foulées athlétiques de wasquehal

Les Foulées du Cœur reviennent à Wasquehal ce dimanche 8 février. Un grand événement familial sportif et solidaire qui réchauffe l'hiver, l'idéal pour faire le plein de sensations fortes !



Avec comme objectif de venir en aide aux plus démunis, cette 31^{ème} édition est organisée au profit des Restos du Cœur de Lille, pour le centre de distribution de Wasquehal.

Et cette année encore, les organisateurs que sont les Foulées Athlétiques de Wasquehal et Wasquehal Marche, ont une nouvelle fois mis la barre haut ! Adultes et enfants, petits et grands,

coureurs et marcheurs... il y en aura pour tout le monde et tous les goûts.

Ce dossier rend hommage à celles et ceux qui partagent leurs belles valeurs au service de cette manifestation, participent avec passion et engagement et font de cette course un véritable moment de joie ! Et surtout à vous, les Wasquehaliens, toujours partants pour un bel élan de générosité !



Une course qui compte sur vous !



Créées en 1994 sous la forme d'un cross au profit des Restos du Cœur, Les Foulées du Cœur ont bien évolué en 31 ans d'existence ! L'association des Foulées Athlétiques de Wasquehal (FAW) se mobilise chaque année pour perpétuer la qualité et le bon déroulement de ce grand événement sportif et solidaire wasquehalien.

Avec 70 bénévoles présents le jour J sur les 115 adhérents que compte l'association, les FAW se montrent très investies pour cette grande cause. Organisation, encadrement, préparation et service de la soupe, installation et désinstallation, balisage... les missions sont toujours considérables et chacun s'emploie à les accomplir avec sourire et détermination ! C'est qu'avec près d'un millier de participants attendus ce 8 février (+ de 900 en 2025), coureurs et marcheurs, l'organisation doit être au top ! Pour cela, le comité organisateur composé d'adhérents volontaires se réunit tout au long de l'année. "Nous avons un bon noyau de personnes qui s'impliquent de plus en plus au fil des ans. Et ça, c'est vraiment agréable !" Une fine équipe dynamique et pleine de bonne volonté.

**Une édition 2026
riche en surprises**

Hormis les différents parcours dont les tracés sont plus ou moins identiques, les FAW vous ont concocté de belles animations.

Vous retrouverez le très apprécié passage par la patinoire de la ville, parce qu'en plus de permettre aux non Wasquehalien de découvrir que la commune dispose d'une telle infrastructure, "courir sur la glace, c'est pour le fun et c'est sympa !"

À l'arrivée, l'ambiance sera musicale. Dès 9 h 30, DJ Lemzo Sekka sera aux platines et vous fera vibrer sur des rythmes endiablés ! Une bonne façon de vous mettre en jambes ! Puis, vers 10 h 30, le chanteur Elias, ancien candidat à The Voice en 2025 et originaire de Marquette-lez-Lille, vous offrira un mini concert de 5 chansons. Une mélodieuse parenthèse de convivialité supplémentaire qui sera la bienvenue !



Encore de beaux moments qui, c'est certain, vous laisseront de nombreux souvenirs.





Des retombées primordiales pour les Restos

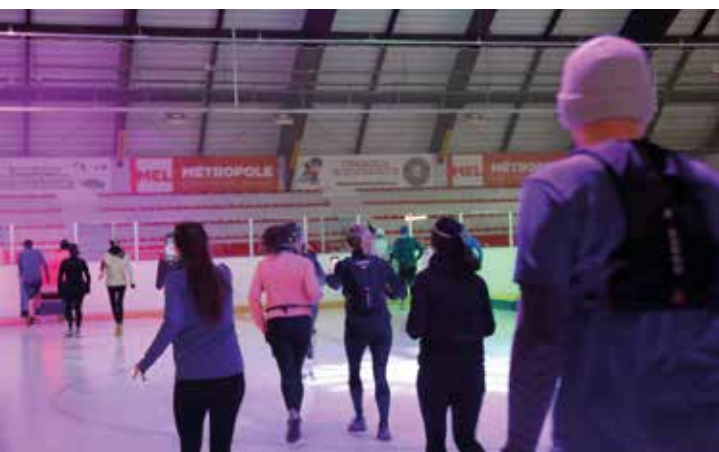
Plus qu'un coup de pouce, l'action est "substantielle car elle permet à l'association de ne pas commander à notre centrale avant septembre/octobre", nous indique Pierre-Marie Sobczak, responsable du centre de Wasquehal.

Au-delà de cette certaine autonomie, l'organisation de l'événement assure également "beaucoup de partage et de complicité" entre bénévoles et membres des FAW lors des différents rendez-vous qui le précèdent. Un autre aspect "particulièrement important" dans la vie de l'association.



Objectif de l'édition 2026 ?

"Dépasser les trois tonnes, les chiffres de 2025" répond Pierre-Marie, déterminé et reconnaissant.



Le mot de Philippe Provot, responsable communication des FAW "L'esprit des Foulées, c'est unique !"



"C'est LA course de l'année attendue par beaucoup de monde. Ce qui rassemble les coureurs, les marcheurs, les bénévoles et les sponsors c'est avant tout la solidarité, le but premier de cette course. En tant qu'organisateur, on est contents et fiers quand on voit le résultat. Bien sûr, on reçoit des félicitations, mais le plus important reste le bonheur d'avoir réalisé une bonne action pour les Restos. Ça nous donne la banane ! Je me souviens l'année dernière, d'une petite fille qui était la dernière à finir la course-enfant. Elle était imperturbable, allait à son rythme, avec un seul objectif : terminer son parcours. Plusieurs coureurs se sont joints à elle, en courant à ses côtés pour la soutenir. C'est ça l'esprit des Foulées du Cœur ! Une aventure humaine, de l'entraide et toujours un bel élan de solidarité !"

Infos pratiques

Comme chaque année, le principe reste le même : en guise d'inscription et pour récupérer votre dossard, il vous est demandé d'apporter 3 kg de dons par personne. Ces derniers seront remis au centre de distribution des Restos du Cœur de la ville.

Optez d'une part, pour des denrées alimentaires non périssables (pas de pâtes ! - boîtes de conserve, riz, semoule, légumes et fruits secs, farine, sucre, confiture, miel, compotes, biscuits, chocolat, petits pots bébé, lait en poudre...), d'autre part, pour des produits d'hygiène (savon, gel douche, shampoing, dentifrice, brosse à dent, protections féminines, nécessaires de rasage, couches, produits pour bébé...).

Le cœur et les jambes

Plusieurs options sont proposées ce dimanche 8 février :

- > une marche de 10 km, (départ à 8 h 45), une marche de 5 km, (départ à 9 h 30) départ du parking de la salle des fêtes, encadrées par Wasquehal Marche (ou en autonomie avec un plan) ;
 - > 2 courses-adultes de 5 km et 10 km, départ à 9 h 15, au niveau de la Maison des Expositions (17, rue Jean-Macé) ;
 - > 2 courses-enfants de 1 km et 2 km, départ à 11 h, quai Henri-Matisse. Ravitaillement sur les parcours avec le concours de Carrefour.
- À l'issue, l'ensemble des participants recevra une collation (dont une soupe de légumes - fournis par Otera - préparée par les bénévoles) pour un moment de réconfort !

Le dépôt des denrées et le retrait des dossards s'effectueront le samedi 7 février de 13 h 30 à 16 h 30, à la salle des fêtes, ou le dimanche 8 février de 8 h à 10 h 15.

Toutes les infos sur le Facebook des Foulées du Cœur

En route pour la solidarité avec Wasquehal Marche

Fidèle partenaire des Foulées du Cœur depuis 15 ans, l'association Wasquehal Marche rassemble chaque année de nombreux randonneurs de tous âges autour de marches encadrées.



En parallèle des traditionnelles courses proposées par les Foulées Athlétiques, Wasquehal Marche programme également des parcours de randonnée (de 5 et 10 km) pour permettre à chacun de prendre part à l'événement. "C'est familial, il y a des gens qui viennent pour la découverte, d'autres plutôt pour le côté solidaire...", explique Patrick Jamin, responsable de l'association et vice-président de la Fédération Française de la Randonnée Pédestre du Nord.

La formule a déjà séduit près de 200 marcheurs lors de la dernière édition et continue de se réinventer au fil du temps. "Cette année, en plus des circuits encadrés par nos bénévoles, nous proposerons aussi des marches libres balisées pour ceux qui souhaitent avancer seuls, à leur rythme." Une nouveauté qui devrait fédérer encore plus de participants, novices comme expérimentés, autour de ce bel élan de solidarité. "Chacun y trouvera son compte", conclut Patrick.



C'est familial, il y a des gens qui viennent pour la découverte...

Marcher, courir pour soi... et pour les autres : le témoignage de Ludivine, participante aux Foulées du Cœur

Chaque pas compte, mais pour certains, il porte une signification toute particulière. Ludivine, 41 ans, sera présente pour la deuxième année consécutive aux Foulées du Cœur. Pour elle, marcher dépasse largement l'activité physique : c'est un véritable acte solidaire. "Je le fais avec une amie qui m'a parlé de cet événement. J'ai tout de suite été séduite par l'ambiance. On ne marche pas seulement pour soi, mais pour une cause qui nous tient à cœur." Marcheuse et joggeuse régulière, Ludivine est une sportive avertie : elle suit un programme

hebdomadaire soutenu et prend part à plusieurs courses locales. Mais le jour J, elle laisse la performance de côté pour privilégier le plaisir et la convivialité. "J'adore le parcours nature, les encouragements des habitants, le sourire des bénévoles... C'est une vraie fête pour toute la ville." À ceux qui hésitent encore, Ludivine adresse un message simple et sincère : "Lancez-vous ! Que vous soyez marcheur ou coureur, confirmé ou débutant, l'essentiel est de participer, de se faire plaisir et de soutenir la cause. Vous ne le regretterez pas !"

C'est une vraie fête pour toute la ville...



L'IEM Le Passage : un défi qui vient du cœur



L'Institut d'Éducation Motrice Le Passage, qui accueille 32 enfants et jeunes adultes porteurs de handicaps multiples, participe pour la 4^{ème} année à cet événement.

**INTERVIEW DE JULIETTE CARTIER,
CADRE DE DIRECTION GAPAS**

Qu'est-ce qui a motivé votre participation aux Foulées du Cœur ?

L'IEM est inscrit dans la vie de la commune ! L'équipe des FAW nous réserve toujours un accueil merveilleux et s'assure en permanence que tout va au mieux pour nous. Notre présence s'intègre dans notre soutien aux Restos du Cœur auprès de qui nous sommes également bénévoles. Pour les jeunes, l'enjeu est de se confronter à un environnement nouveau. C'est aussi un challenge sportif pour les professionnels et les familles qui nous accompagnent de plus en plus. Mais notre principale motivation est surtout une belle aventure humaine, tous réunis, pour relever ce défi. Nous recevons toujours de beaux encouragements et des sourires de chaque coureur.

Comment vous êtes-vous préparés à cette course ?

Nous allons courir quasiment chaque lundi avec les jeunes et les professionnels de l'internat de l'IEM. On se motive en se racontant nos courses du week-end, nos objectifs... Les parents nous informent également de leurs entraînements ! Plusieurs nous ont partagé un intérêt pour du prêt de matériel pour courir le week-end avec leurs enfants. Nous effectuons également des courses sur l'année. Notre futur projet est de financer l'achat d'un fauteuil hippocampe. À ce jour, la Fondation Castorama, l'association Comp'Lys et le Lions Club de Wasquehal ont annoncé leur soutien financier. Les FAW ont également eu la gentillesse de proposer une cagnotte participative en ligne ainsi qu'une boîte à dons au moment du retrait des dossards.

Qu'apporte votre participation aux Foulées du Cœur aux enfants et encadrants ?

Chaque lundi, les enfants sont en demande pour aller courir ! C'est aussi pour cela que nous souhaitons pouvoir acheter du matériel : pouvoir proposer à davantage d'enfants de venir. Pour certains, ces balades permettent une découverte sensorielle (cheveux aux vents, présence des animaux le long du canal, beaucoup de monde à croiser...), pour d'autres, c'est une opportunité pour "aller toujours plus vite" ou profiter d'un moment à l'extérieur, bercés par la promenade. Pour les professionnels, beaucoup mettent en avant un nouveau challenge, un nouveau pari. Cela favorise aussi la solidarité, l'entraide... Nous avons tous un niveau différent, mais "on part ensemble, on arrive ensemble et on s'amuse !" Les familles relèvent aussi ce challenge avec nous, de plus en plus sont partantes pour cette belle aventure.



Exposition Playmobil : *en avant pour deux jours d'aventures !*

Le week-end du 28 février, rendez-vous au Dojo pour la 6^{ème} édition de la grande exposition-vente Playmobil ! Cette année encore, la Ville et l'association PLAY no MOrd s'associent pour vous offrir deux jours de magie dans l'univers de ces figurines emblématiques.

Tendres souvenirs d'enfance pour certains, ou compagnons de jeu actuels pour d'autres, 50 ans après leur création, les Playmobil continuent de fasciner petits et grands. Le temps d'un week-end, du 28 février au 1^{er} mars, plongez dans leur monde fantasque et coloré à l'occasion d'une grande exposition-vente qui aura lieu au Dojo.

Un événement convivial et familial durant lequel vous admirerez de magnifiques dioramas conçus par des collectionneurs passionnés. Petit

train à vapeur, jungle, ou encore pyramide... Laissez-vous surprendre par la créativité de ces mises en scène hors normes !

Vous pourrez également flâner parmi les stands et peut-être y dénicher de belles pièces pour enrichir votre collection.

En famille ou entre amis, profitez d'un week-end ludique tout en soutenant une belle cause : tous les bénéfices de l'événement seront reversés à la Maison d'Enfants du Capreau.



LE SAVIEZ-VOUS ?

Créés en 1974 en Allemagne, les Playmobil ont d'abord été imaginés... pour tenir dans la main d'un enfant ! Leur sourire iconique, leurs mains en forme de demi-lune et leur taille de 7,5 cm n'ont pas changé depuis plus de 50 ans. Aujourd'hui, plus de 3 milliards de figurines ont été produites dans le monde. Une véritable petite armée qui continue de faire rêver toutes les générations.



Des Playmobil et des Lego aussi !

Autre incontournable de l'univers du jeu, Lego disposera également d'un espace dédié lors de l'exposition Playmobil. Tout au long du week-end, les célèbres briques colorées danoises, aimées de toutes les générations, seront mises à l'honneur à travers plusieurs réalisations spectaculaires. Quand les Playmobil et les Lego se rencontrent... la magie opère !



CONCOURS DE DIORAMAS

Vous aussi, relevez le défi et construisez votre propre diorama Playmobil ! Formez votre équipe et laissez libre cours à votre imagination.

COMMENT Y PARTICIPER ?

- ⇒ Formez une équipe réunissant 1 adulte + 1 ou 2 enfants (5 à 15 ans)
- ⇒ Apportez vos propres Playmobil et décors
- ⇒ Une table sera mise à votre disposition

Inscription obligatoire avant le 25 février 2026 par mail à participations@ville-wasquehal.fr

AU PROGRAMME LE DIMANCHE

- 11H-14H** ⇒ Installation des dioramas
- 14H-16H** ⇒ Vote du public
- 16H30** ⇒ Résultats



Wasquehal **CONCOURS DE DIORAMAS**
EXPOSITION / VENTE
PLAYMOBIL
 EDITION 2026

SAMEDI 28
 FÉVRIER → 10H / 18H
DIMANCHE 1^{ER}
 MARS → 10H / 17H

DOJO WASQUEHAL
 RUE DU MOLINEL

Entrée *
1€
 Gratuit pour les enfants
 de - de 12 ans

Buvette et petite restauration sur place

*Exposition de figurines issues de collections privées.
 *Avec l'autorisation autorisée de PLAYMOBIL France®.
 *Cette exposition est un événement de l'association des PLAYMOBIListes de France.

Au bénéfice de la Maison du Capreau

SAMEDI 28
 FÉVRIER → 10H / 18H
DIMANCHE 1^{ER}
 MARS → 10H / 17H

DOJO WASQUEHAL
 RUE DU MOLINEL

**AU BÉNÉFICE DE LA MAISON
 D'ENFANTS DU CAPREAU**



La culture chinoise en fête !

L'association ATCCQG de Wasquehal vous donne rendez-vous le dimanche 15 février pour sa 17^{ème} édition de la Journée Chinoise sur le thème du "Cheval de Feu".

La Journée Chinoise s'est imposée comme un temps fort du début d'année. Elle permet de faire découvrir la richesse de la culture de l'Empire du Milieu à travers des animations accessibles à tous.

Un moment festif, à quelques jours du Nouvel An chinois, porté par des bénévoles passionnés qui font vivre l'association depuis maintenant 22 ans. "Cette journée, c'est un peu la fête de notre asso", aime à souligner Marijo, l'un des membres fondateurs. "Mais c'est aussi un moment familial où les membres et invités peuvent transmettre leur savoir et leur passion de la Chine."

Des animations variées

Cérémonie traditionnelle du thé, ateliers de mandalas et d'origamis, massages, maquillage, conte interactif vous seront proposés tout au long de ce dimanche. L'association vous dévoilera aussi l'art du Tai Chi Chuan et du Qi Gong lors de démonstrations, mais aussi

d'initiations. Venez vous essayer à ces deux arts ancestraux issus de la médecine traditionnelle chinoise. Et cette année, les membres de l'ATCCQG accueilleront ceux de Learn Asian Boxing pour vous faire découvrir le Kung Fu Wushu, sport traditionnel où se mélangent l'art de l'attaque et de la défense.

La danse du lion pour finir la journée

Un événement qui s'annonce, une nouvelle fois, riche en échanges et en partage, et qui se clôturera en beauté par la spectaculaire danse du lion. Moment important des festivités, cette performance mêle acrobaties, rythme et symbolique porte-bonheur. Toujours impressionnante, elle émerveille petits et grands et apporte, selon la tradition, chance et prospérité pour l'année à venir !

Dimanche 15 février de 11 h à 18 h

Salle des fêtes
Petite restauration chinoise sur place
Entrée : 3 €, gratuit pour - 12 ans



DEMANDEZ LE PROGRAMME

- 11 H :**
ouverture des portes
- 11 H 30 :**
inauguration, verre de l'amitié
- 11 H 45 :**
démonstrations
de Tai Chi Chuan et Qi Gong
- 14 H :**
démonstrations
de Tai Chi Chuan et Qi Gong
(en groupe)
- 15 H :**
démonstration de Kung Fu Wushu
- 15 H 30 :**
initiation de Tai Chi et Qi Gong
(enfants/adultes)
- 16 H :**
l'heure du conte
(enfants)
- 16 H 30 :**
tableau / panorama des disciplines
- 17 H :**
danse du lion traditionnelle



Vintage Moto Show : Wasquehal passe la dixième !

Le dimanche 22 février, la salle des fêtes s'apprête à faire vrombir les souvenirs à l'occasion de la 10^{ème} édition du tant attendu "Vintage Moto Show". Organisé par l'association "Les Amis de la Moto 59", cet événement est devenu le point de corde incontournable pour tous les amateurs de deux-roues.

Cette année, le compteur affiche un chiffre rond et symbolique. Non seulement l'événement fête sa 10^{ème} édition, mais l'association organisatrice célèbre également ses 20 ans d'existence (2006-2026). Une longévité qui prouve que la passion ne cale jamais à Wasquehal. Pour marquer le coup, les organisateurs ont mis les petits plats dans les grands afin d'offrir une rétrospective spectaculaire. C'est l'occasion rêvée de venir saluer deux décennies de bénévolat et d'amour de la belle mécanique.

Une exposition qui en a sous le capot

Dès l'ouverture des gaz, les visiteurs pourront déambuler au milieu d'un plateau exceptionnel. Fini le freinage, place à l'admiration : le salon mettra à l'honneur les gloires du bitume du XX^{ème} siècle. Les chromes rutilants des japonaises des années 70 (les mythiques "quatre pattes" Honda) rivaliseront de style avec le caractère

trempe des italiennes, à l'image des élégantes Ducati. Alignées au cordeau, ces bécanes d'exception restaurées avec une précision d'orfèvre, racontent l'âge d'or de la moto.

Bourse d'échange : pour ceux qui ont le nez dans le guidon

La traditionnelle bourse d'échange sera le terrain de jeu idéal pour ceux qui aiment mettre les mains dans le cambouis. Que vous cherchiez le clignotant introuvable pour finir votre restauration ou la revue technique indispensable pour régler votre allumage, les stands regorgent de pépites. C'est le moment de venir discuter soupapes et vilebrequins entre passionnés, dans une ambiance où la convivialité vous invite à prendre la route.

Dimanche 22 février de 10 h à 18 h
Salle des fêtes
Entrée : 3 €



Vos moments de vie !

Mariage



MAWA ET SEKOU
LE 24 JANVIER



*Vœux dans
les Résidences
Harmonie et
Quiétude*



Nos jeunes citoyens en action



Le Conseil Municipal Junior et le Parlement des Ados démarrent l'année sur les chapeaux de roue : visite du siège de la MEL et grande collecte de jouets au profit d'associations caritatives. Une belle énergie déjà au rendez-vous !

Ces personnalités qui donnent leur nom à nos rues !



Albert I^{er}, né en 1875, fut roi des Belges de 1909 à 1934. Il est surtout connu pour son rôle durant la Première Guerre mondiale, refusant la domination allemande et restant aux côtés de son armée. Surnommé le "Roi Soldat", il incarna le courage et le sens du devoir. Sa mort accidentelle en 1934 lors d'une escalade marqua profondément la Belgique et son peuple. Son souvenir reste fort aujourd'hui.

Sans rendez-vous

"RESTONS CONNECTÉS"
PERMANENCE NUMÉRIQUE @CCOMPAGNÉE

Le mercredi matin au CCAS de 10 h à 12 h
(HORS VACANCES SCOLAIRES)

- @ccès au matériel informatique : ordinateur, connexion internet, scanner...
- @ccompagnement administratif : création d'une boîte mail, d'un accès personnel, prise de rendez-vous...
- @ide pour remplir vos formulaires en ligne (CAF, PSE, etc...)

POUR TOUS LES WASQUEHALIENS

Plus de renseignements au :
CCAS, Pôle Social
4, rue Michelet
03 20 65 73 20

Urdccas Métropole Carsat Wasqu coastal CCAS

Permanences numériques

À partir du 2 mars, les permanences numériques au CCAS seront désormais assurées le mercredi, au lieu du lundi.
(Hors vacances scolaires)

Les horaires restent inchangés : de 10 h à 12 h.

Ce temps d'accompagnement est ouvert à tous les habitants souhaitant obtenir de l'aide dans leurs démarches ou usages numériques.

Journée PORTES OUVERTES
École maternelle Louis Aragon

Venez découvrir notre école !

Rencontre de l'équipe pédagogique
Exposition des travaux des élèves
Visite de l'école et des activités diverses

SAMEDI 07 FÉVRIER
10h00 - 12h00
29 RUE TURBOT
59200 WASQUEHAL

POUR TOUTES DEMANDES D'INFORMATION COMPLÉMENTAIRE,
CONTACTEZ NOUS AU 03 20 65 73 20
RDV@URDCCAS.COM

Découvrez l'école maternelle Louis Aragon lors de la journée Portes ouvertes le 7 février.
Un moment de rencontre et d'échange permettant aux familles du Capreau, de créer un premier lien avec l'établissement.

État Civil - Décembre

Naissances :

AUGUSTE TAVERNIER, MERLIN GENNA MASSON, GABIN LUMINEAU, JENNAH EL FANTROUSSI, AXEL GORISSE, MALYA YUGANKIN, ROXANE VANDENBUSSCHE, LÉO WITTEBOLLE

Décès :

ROLANDE LECOCQ VEUVE LECLERCQ, ANNICE LAUNAY ÉPOUSE HONOREZ, BERNARD BOURGEOIS, LUC VANDENBERGHE, ROSE NGO PAGBE, MANUEL MENICHAS MURTEIRA, ANNIE BOUKANTAR VEUVE GUET, CHRISTIANE DELSALLE VEUVE DERLY, DANIEL HUET, JOHANNES DE MOOIJ, DIDIER DEBREU, BERNADETTE DEPREZ VEUVE THORIS, FRANÇOISE PANCAK VEUVE MORIVAL, JEAN LOCHET, RENÉ POIZOT, YVES DAUCHEZ, PIERRE COUSIN

Vos permanences

Conciliateur de justice :

Mme Michaux vous reçoit sur rendez-vous à la mairie-annexe. Prochaines dates : les mardis 3 et 10 février de 13 h 30 à 17 h 30. Renseignements : 03 20 69 95 95.

Mutuelle communale :

Prochaines permanences le vendredi 20 février de 9 h à 12 h, en mairie-annexe, et de 13 h 30 à 17 h à l'hôtel de ville (sur rdv). Informations : 09 82 51 68 68.

Surendettement :

La municipalité, en collaboration avec l'association EMC2, met en place des permanences sur le surendettement. Informations : 03 20 69 95 95

France Renov' :

Vous pouvez contacter votre conseiller France Renov' (AMELIO) au 03 20 52 56 50, du lundi au vendredi (9 h à 12 h - 14 h à 17 h).

Permanences CCAS :

L'assistante sociale vous accueille en mairie-annexe : Mme Lejeune (+ de 60 ans) le 10 février, de 13 h 30 à 16 h sans rdv. Informations au 03 20 65 73 20.

Permanences Maison Nord Solidarités :

M. Charles Anctil, assistant-social, à la mairie-annexe, le mercredi de 9 h à 12 h sur rdv au 03 59 73 75 00.

Information de médiation familiale :

Une permanence CIDFF a lieu au CCAS tous les 4^{èmes} vendredis du mois de 14 h à 17 h. Rendez-vous au 03 20 70 22 18.

Permanences CPAM

En mairie-annexe, 147, rue Louise-Michel. Les vendredis de 8 h 30 à 12 h. Rdv au 36 46 ou sur votre compte Ameli.

Permanences Impôts

Un agent des Finances publiques répond à vos questions les jeudis 5 et 19 février sur rdv via votre compte impots.gouv, de 8 h 30 à 11 h 30 à l'hôtel de ville.

Permanences notaires

Les notaires répondent, sans rendez-vous, à toutes vos questions d'ordre juridique. Les mardis 17 et 24 février de 10 h à 12 h à la mairie-annexe, avec Maître Alice Van Boxsom et à l'hôtel de ville, avec Maître Florence Richard les lundis 2 et 9 février de 15 h à 17 h.

Écrivain public

Pour le traitement de vos documents administratifs, des écrivains publics peuvent vous apporter leur aide : Mme Graziella Pillebout, les lundis de 9 h à 12 h au centre social de l'Orée du Golf, sur rendez-vous au 03 20 72 72 46, et M. Jean-Marie Ryckeboer, les lundis de 14 h à 17 h au CCAS (03 20 65 73 20) et les jeudis de 14 h à 17 h en mairie-annexe (03 20 69 95 95) – Sur rendez-vous.

SIATIC

Le Service Intercommunal d'Aide aux Victimes soutient et accompagne les victimes d'infractions pénales (accès au droit, résolution de problèmes juridiques, conflits, accompagnement psychologique). Vous pouvez rencontrer un juriste, tous les mardis de 9 h à 12 h en mairie-annexe, sur rendez-vous au 03 20 45 05 55.

AGENDA CULTURE, LOISIRS

DIMANCHE 1^{er} FÉVRIER

Ramassage des déchets
Wasquehal en Transition
10 h, parking friterie du Capreau



DIMANCHE 8 FÉVRIER

Chère écharpe
La Manivelle Théâtre
17 h, EGP
Tarifs : 10 € / 8 €
Infos et résa : lamanivelletheatre.com



JUSQU'AU 12 FÉVRIER

Exposition de tableaux de Jean-Yves Beslin
Lundi au samedi de 14 h à 17 h,
Maison des Expositions

VENREDI 13 FÉVRIER

Spectacle "L'Amore"
Conservatoire
19 h, EGP
Réservations : ville-wasquehal.fr



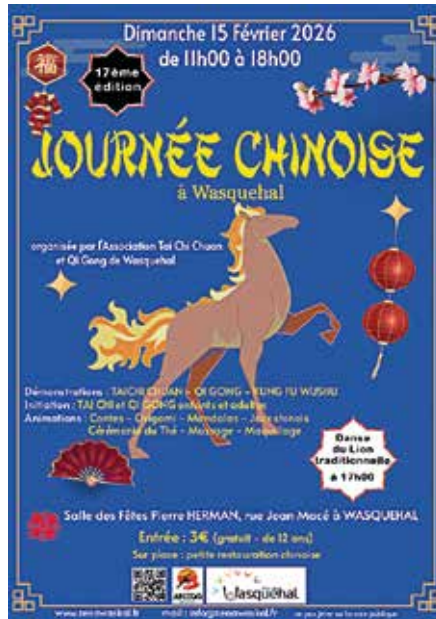
DU 14 AU 28 FÉVRIER

Exposition de tableaux de Véronique Dormeuil
Lundi au samedi de 14 h à 17 h,
Maison des Expositions



DIMANCHE 15 FÉVRIER

Journée Chinoise (cf. p.16)
ATCCQG
11 h à 18 h, salle des fêtes



VENREDI 20 ET SAMEDI 21 FÉVRIER

Malou
La Manivelle Théâtre
Vendredi : 15 h, samedi : 17 h, EGP
Tarifs : 10 € / 8 €
Infos et résa : lamanivelletheatre.com

SAMEDI 21 FÉVRIER

Don du sang
8 h à 13 h, CVH
Réservez votre créneau
sur le site de l'EFS

DIMANCHE 22 FÉVRIER

Vintage Moto Show (cf. p. 17)
Les Amis de la Moto 59
10 h à 18 h, salle des fêtes

VENREDI 27 FÉVRIER

Thé Dansant
Wask'Aînés
14 h 30 à 17 h 30, CVH

SAMEDI 28 ET DIMANCHE 1^{er} MARS

6^{ème} édition
exposition-vente Playmobil
(cf. p.14-15)
Samedi : 10 h à 18 h
Dimanche : 10 h à 17 h
Dojo

SAMEDI 7 MARS

Concert Tribute Queen Rock You
La Vallée des Anges
20 h, EGP



ZÉRO DÉCHET
WASQUEHAL

ZÉRO DÉCHET /
REPAIR CAFÉ

- **Repair Café** : samedi 21 février à 10 h,
hôtel de ville, salle des mariages
- **Zéro Déchet** :
 . Samedi 28 mars de 10 h à 11 h 45,
hôtel de ville (Les alternatives aux pesticides)
 . Mardi 7 avril de 18 h à 20 h, hôtel de ville
(Le jardin éco-responsable - le compostage)
Sur inscription :
zerodechet@ville-wasquehal.fr
et familleszerodechet.fr

Le Repair Café a besoin de vos talents ! Rejoignez l'équipe et devenez réparateur bénévole pour les prochains ateliers.

SAMEDI 31 JANVIER

- **Tournoi des Beffrois**
EPVLM
Patinoire
- **Tournoi Jeunes de judo**
Dojo Club de Wasquehal
- **Gala de Boxe Olympique - The Chronic Fight Wasquehal**
Une Boxe Pour Tous
19 h, salle Robaeyes
- **Football N2**
Wasquehal Foot / FC Dieppe
18 h, complexe Lucien-Montagne



SAMEDI 7 FÉVRIER

Basket N2
Flash Basket / Grande-Synthe
20 h, Dojo

DIMANCHE 8 FÉVRIER

Foulées du Cœur (cf. p.10-11)
À partir de 8 h, salle des fêtes

SAMEDI 14 FÉVRIER

- **Football N2**
Wasquehal Football / Borgo
18 h, complexe Lucien-Montagne

- **Hockey sur glace D3**
Les Lions / Compiègne
18 h 30, patinoire

- **Rink Hockey N2**
RSC Wasquehal / Bouguenais
20 h 45, salle Adams

Cinéma Gérard-Philippe
22, rue Louis-Lefevre numéro d'exploitant : 5-467 301

Février 2026



Qui brille au combat
Dimanche 1^{er} à 14 h 30
Mercredi 4 à 18 h
Jeudi 19 à 14 h 30



Magellan -vostr-
Dimanche 1^{er} à 17 h



Sur un air de blues
Mardi 3 à 20 h -vostr-
Vendredi 6 à 20 h



La fabrique des monstres
(dès 6 ans)
Mercredi 4 à 15 h 30
Samedi 14 à 15 h 30



La femme de ménage
(Interdit - 12 ans)
Mercredi 4 à 20 h 30
Mardi 10 à 20 h



Zootopie 2
(dès 6 ans)
Samedi 7 à 15 h 30



Le chant des forêts
Samedi 7 à 18 h
Dimanche 8 à 14 h 30



Avatar - de feu et de cendres
Samedi 7 à 20 h 30
Dimanche 8 à 17 h



Les toutes petites créatures 2
(dès 3 ans)
Mercredi 11 à 15 h 30



L'âme idéale
Mercredi 11 à 18 h
Samedi 14 à 18 h



Furcy, né libre
Mercredi 11 à 20 h 30
Dimanche 15 à 14 h 30



L'affaire Bojarshi
Vendredi 13 à 15 h 30
Samedi 14 à 20 h 30
Dimanche 15 à 17 h
Vendredi 20 à 20 h



Ma frère
Vendredi 13 h à 20 h
Mardi 17 à 20 h
Samedi 21 à 18 h



Tafiti
(dès 3 ans)
Mercredi 18 à 15 h 30
Samedi 21 à 15 h 30



À pied d'œuvre
Mercredi 18 à 18 h
Dimanche 22 à 14 h 30



Hamnet
Mercredi 18 à 20 h 30
Mardi 24 à 20 h -vostr-
Jeudi 26 à 14 h 30



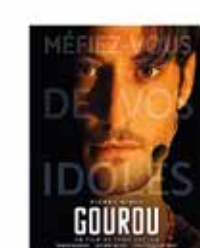
Le Mage du Kremlin
Samedi 21 à 20 h 30
Dimanche 22 à 17 h



Biscuit le chien fantastique
(dès 4 ans)
Mercredi 25 à 15 h 30
Samedi 28 à 15 h 30



Promis le ciel
Mercredi 25 à 18 h
Samedi 28 à 18 h



Gourou
Mercredi 25 à 20 h 30
Samedi 28 à 20 h 30



The Big Lebowski
-Film culte-
Vendredi 27 à 20 h



Majorité Municipale

Cette année, lors de la cérémonie des vœux, nous avons parlé de vous, les Wasquehaliens.

C'est grâce à vous que Wasquehal est si magique.

Elle est riche de ses associations qui font vivre notre tennis, nos terrains de foot, nos salles de basket, de gym, de danse et de boxe. Ce sont elles aussi qui animent les amoureux du tennis de table, de la marche, du roller, du vélo, du tir et de la bourle, dans la grande tradition du Nord. On retrouve cette diversité dans la culture, dans le chant, le théâtre, à travers la mémoire, les loisirs, et l'entraide surtout.

Wasquehal est une ville d'une grande solidarité, profondément humaine, en particulier par le don de soi, de son temps, par le don de sang aussi, ainsi que par la prévention pour le don d'organe. Cette solidarité, on la vit à travers Octobre Rose et Septembre en Or. Septembre est le mois de prévention et de sensibilisation des cancers de l'enfant ! Grâce à la Vallée desANGES, Wasquehal accompagne un combat particulier car il n'y a rien de plus injuste que de voir un enfant touché par la maladie, et les bénévoles qui apportent un peu de douceur aux enfants méritent notre profond respect.

C'est grâce à vous que **Wasquehal est une ville qui vibre**, et qu'elle met du cœur et de l'attention à l'accueil pour tous en s'occupant des personnes porteuses de handicap.

Nous remercions aussi le personnel enseignant grâce à qui nos enfants apprennent si bien.

Wasquehal, c'est aussi une ville où il fait bon grandir, une ville où « ça pousse bien », grâce à vous qui contribuez à verdir nos espaces verts avec l'opération Une naissance, un arbre. Notre ville a la main verte et protège la nature et les animaux.

Vous êtes d'ailleurs nombreux à vous mobiliser pour nos compagnons à quatre pattes, que ce soit avec l'association Les Zanimalistes qui a rejoint notre commune, avec les exposants du salon du bien-être animal, ou encore avec les admirables bénévoles de la LPA.

Wasquehal est une ville qui prend soin, des uns des autres, des plus fragiles, des plus innocents, en particulier les nombreux professionnels de santé.

Wasquehal est aussi une ville qui a de la mémoire.

Grâce à vous, les cérémonies et commémorations patriotiques de notre ville sont exceptionnelles. Elles se déroulent avec des familles, des seniors, des enfants, qui permettent de faire un véritable trait d'union entre les générations, toutes rassemblées pour le travail de mémoire. Nos cérémonies se clôturent par un défilé avec la musique du conservatoire, les sapeurs-pompiers volontaires, les porte-drapeaux et les scouts. Nous remercions d'ailleurs nos sapeurs-pompiers volontaires, qui prennent des risques chaque jour pour sauver des vies.

Enfin, Wasquehal c'est aussi une ville qui se transforme.

Wasquehal c'est une ville à l'esprit village, qui a une dimension internationale avec de grands sièges d'entreprises arrivés chez nous.

Nous remercions aussi l'ensemble du personnel municipal.

Toute l'année, les agents de la ville et du CCAS font un travail exceptionnel au service des Wasquehaliens.

Merci à tous !

Majorité municipale

Faisons Wasquehal Ensemble

FAISONS WASQUEHAL ENSEMBLE : LE TEMPS DU BILAN

Il y a six ans, des citoyennes et citoyens de Wasquehal ont décidé de s'unir et de partir à votre rencontre, pour comprendre vos attentes, construire de nouvelles propositions aptes à améliorer votre quotidien. Ensemble nous avons élaboré un projet solidaire et écologique. Simples citoyens bénévoles, loin des ambitions politiques ou personnelles, nous remercions les électrices et électeurs nombreux à nous avoir accordé leur confiance. Cela nous a permis d'incarner une opposition constructive, de travailler les dossiers et d'avancer nos idées au sein du conseil municipal. Nous avons débattu longuement, combattu vivement et obtenu patiemment

certaines évolutions par exemple sur les mobilités douces ou les questions énergétiques.

Face aux prochaines échéances municipales, notre collectif a constaté la difficulté à maintenir son indépendance à l'égard de certains partis politiques et l'impossibilité de maintenir son unité. La politique n'est pas notre métier, nous nous sommes engagés pour faire avancer concrètement nos idées non pour vous trahir par de fausses promesses ou par d'improbables postures. Dans ces circonstances, le collectif a décidé de ne pas se lancer dans une bataille électorale idéologique et délétère.

Servir notre ville et défendre nos idées a été un honneur.

Je tiens à vous remercier pour la confiance que vous m'avez accordée et je reste **profondément marquée par nos échanges.**

Si mon mandat municipal touche à sa fin, **je reste disponible pour vous au sein de l'association NSW.**

Rejoignez-moi pour construire ensemble une nouvelle aventure **dédiée à vos préoccupations du quotidien.**

Nelly SAVIO - nous.sommes.wasquehal@gmail.com

Cadeaux Clients

Gamme de produits éco-responsables



Des objets
à votre image,
des idées pour
communiquer !

Et aussi
calendriers
& roll-up



Nous vous accueillons sur
rendez-vous dans notre showroom

1996-2026
30
ans

Régie
publicitaire

Mise en page
Impression

Cartographie
Signalétique

Objets
publicitaires

Nous pouvons vous être utiles

999, avenue de la République • 59700 MARCQ-EN-BAROEUL
Tél. 03 20 68 92 98 • www.cutile.fr • cutile@cutile.fr

C
utile

TUI organise le voyage de vos rêves



**RENDEZ-VOUS DANS
VOTRE TUI STORE**

15 place du Général de Gaulle
MARCO-EN-BAROEUL

03 20 98 86 98

agencemarcqenbaroeul-mdt@tuifrance.com

IMMOBILIERE DE WASQUEHAL

10 place de la République
03.20.72.34.34
wasquehal@deleuimmobilier.com

DELEU

IMMOBILIER



WASQUEHAL TRIEZ

1 340 000 €

MAISON FAMILIALE ET FONCTIONNELLE DE 210 M² sur un superbe terrain arboré de 1 900 m². Au rdc, pièce de vie lumineuse ouverte sur terrasses exposées sud-ouest, cuisine équipée, chambre et un bureau. A l'étage, 4 chbres dont une suite parentale. Double garage et stationnements. Au calme, proche des Grands Boulevards et de toutes les commodités.



WASQUEHAL CENTRE

599 000 €

CHARMANTE MAISON SEMI IND. ANNÉES 1920 DE 198 M², accessible PMR, offrant une vie semi plain-pied avec de beaux volumes et fort potentiel. Belle pièce de vie de 43m² comprenant cuisine et salle à manger, séjour avec insert, 2 chbres dont une de 30m², SdB et Sdd. A l'étage, 2 chbres + bureau, et SdB. Jardin et terrasse de 800 m² exposés sud-ouest, garage 4v et stationnements, atelier. À 5 minutes à pied des commerces, transports et écoles.

 deleuimmobilier.com

 [immodeleu](https://www.instagram.com/immodeleu)

 [deleu immobilier](https://www.facebook.com/deleuimmobilier)

ESTIMATIONS GRATUITES / LOCATION / VENTE

Pour vos projets immobiliers à Wasquehal, Marcq-en-Baroeul, Croix, Villeneuve d'Ascq, La Madeleine